

## 에니어그램 기질별 직업가치카드개발 및 진로상담에의 활용

이은하\* · 김수진\*\*

| 목 차               |              |
|-------------------|--------------|
| I. 서 론            | III. 연구방법    |
| II. 에니어그램과 진로     | 1. 개발모형      |
| 1. 청소년기의 에니어그램    | 2. 단계별 연구절차  |
| 2. 에니어그램과 진로      | IV. 연구결과     |
| 3. 에니어그램 기질별 직업가치 | 1. 연구결과      |
| 4. 에니어그램 기질별 선호흥미 | 2. 진로상담에의 활용 |
|                   | V. 논의 및 결론   |

한 개인이 진로를 선택할 때 적성, 흥미, 선호, 능력발휘, 가족, 친구, 사회경제적 지위, 정신 및 신체건강, 가족관계 등 많은 사항이 고려되어야 할 것이다. 직업가치를 반영한 기존의 직업가치관 카드는 일반적이고 피상적인 측면이 있어 청소년의 개인적 특성에 편차를 둔 구체적이고 다양한 가치를 포함하고 있지 못하다는 한계가 있다. 이에, 본 연구는 에니어그램과 진로에 관한 기질별 직업가치, 선호, 흥미에 대하여 문헌연구를 하였다. 이를 통해 에니어그램의 활용을 통한 직업가치관 카드를 개발함으로써, 보다 효과적인 청소년 진로지도나 진로상담을 진행하는데 그 목적을 둔다. 직업가치관 카드개발의 1차 개발절차는 선행연구, 문헌조사를 통하여 에니어그램의 성격유형별 선호, 흥미, 가치를 수집하였다. 2차 개발절차는 수집된 자료에 대한 다각적인 탐색을 통해 성격유형별로 선호하는 선호, 흥미, 직업가치로 분류하였다. 3차 3인의 전문가 평정을 통하여 직업가치관 카드를 개발하였다. 이를 활용하여 청소년들에게 진로상담 시 활용할 수 있는 프로그램을 제시하였다.

주요어 : 에니어그램, 직업가치, 진로지도

\* 교신저자 : 이은하 / 장신대학교 자연치유대학원 에니어그램과 상담치유 전공 주임교수 / E-mail: epdi2003@naver.com

\*\* 김수진 / 연수구청청소년상담복지센터소장 / 인천시 연수구 원인재로 283 연수3동 주민센터 4층

Tel: (032) 749-6295 / E-mail: blackjoe2510@hanmail.net

## I. 서 론

한 개인이 진로를 선택할 때 적성, 흥미, 선호, 능력발휘, 가족, 친구, 사회경제적 지위, 정신 및 신체건강, 가족관계 등 많은 사항이 고려되어야 할 것이다. 직업에서 요구되는 업무를 수행할 수 있는 능력이 있어야 하고, 해당 분야에 대한 흥미가 있어야 하며, 자신의 가치와도 맞아야 한다. 그중에서도 개인의 생애에 있어서 가장 중요한 부분이라고 할 수 있는 직업결정에 있어 자신의 의사가 일차적으로 존중되기 때문에 자신의 인성특성을 파악하고 그에 맞는 진로 선택을 하는 것은 매우 중요하다고 할 수 있다. 진로선택, 직업결정에 있어서 우리는 다음과 같은 질문을 하게 된다. “내가 살고 싶고, 일하고 싶은 곳은 어디인가?”, “나에게 맞는 직업은 무엇인가?”, “동료들이 마음에 맞을까?”, “근무조건들은 만족할까?” 이러한 것들은 모두 가치와 관련된 질문들이며, 직무만족과 성공을 성취하는데 중요한 역할을 한다. 이러한 질문에 대답하는 과정은 자신의 직업가치를 명확하게 구체화시켜 준다. 직업가치에 대한 명확성을 가질 때 살아가면서 필요한 것 그리고 갈구하는 것들을 성취할 수 있다.

청소년의 진로선택에 있어서도 청소년 자신이 직업에 대해 어떠한 가치를 갖고 있는가가 매우 중요한 영향을 미칠 수 있다. 청소년들이 어떠한 직업가치를 갖고 있는지에 따라 장차 그들이 성인이 되었을 때 어떠한 직업에 종사하고자 하는지는 차이가 있을 수 있다는 것이다.

유홍준(2014)은 직업가치가 청소년들뿐만 아니라 대학생, 성인에 이르기까지 진로발달에 중요한 영향을 미치는 요인으로 알려져 있음에도 청소년의 진로발달에 미치는 영향에 대한 연구는 상대적으로 적게 이루어졌다고 하였다. 뿐만 아니라, 직업가치를 반영한 기존의 직업가치관 카드는 일반적이고 피상적인 측면이 있어 청소년의 개인적 특성에 편차를 둔 구체적이고 다양한 가치를 포함하고 있지 못하다는 한계가 있는 등, 체계적이고 다양화된 직업가치관 검사가 필요함에도 불구하고, 이에 대한 기존의 선행연구는 매우 부족하다고 할 수 있다. 청소년시기에는 자신의 직업적 정체감과 관련하여 자신의 직업, 진로 등에 대해서 고심하고 방향을 탐색해보는 시기로 어떤 것들에 관심이 있는지 탐구하고 모색해야 하는 중요한 시기라고 볼 수 있다(Holland, 1997). 공운정(2005)의 연구에 의하면 Holland 이론의 직업흥미 구조와 직업행동의 관련성을 경험적으로 검증한 11개의 논문을 통해 흥미유형간의 구조는 대상집단에 따라 다르게 나타났다고 보고하였다.

청소년의 진로탐색과 흥미에 관한 구조로는 Holland이론이 대체적으로 많은 연구결과가 있다(서민희 & 성태제, 2001; 안창규, 1996; 이현림 & 최창식 & 박인숙, 2004). 그러나 진로탐색과 흥미 또한 역할적인 것이기 보다는 기질적인 흥미와 선호에 바탕을 두어야 한다. 기질적인 흥미와 선호는 피상적인 진로, 직업, 적성, 흥미에 그치지 않고 청소년 자신에게 잘 맞는 직업적인 경로를 선택할 수 있게 돕기 때문이다. 국내외적으로 에너지그림을 통한 진로탐색에 관한 유용성, 계측성, 타당성에 대한 논의가 활발해지고 있는 실정이다.

(Callahan, 1992; Bartlett, 2008; Denham, 2012; 이은하, 2008; 2014)

이에 따라, 본 연구는 에니어그램의 활용을 통한 직업가치관 카드를 개발함으로써, 보다 효과적인 청소년 진로지도나 진로상담을 진행하는데 그 목적을 둔다.

국외의 연구 자료는 에니어그램은 직업선택에 있어 가치와 깊은 연관성이 있음을 보고하고 있다. 에니어그램의 성격유형별 직업선호와 가치에 대한 다각적인 탐색을 통해 성격유형별로 선호하는 직업분야와 가치를 연결하는 직업가치관 카드 또는 직업카드를 개발한다면 청소년의 진로지도프로그램이나 진로상담과정에서 보다 합리적으로 진로를 예측하고 결정하는데 유용한 자료가 될 것이다.

## II. 에니어그램과 진로

### 1. 청소년기의 에니어그램

에니어그램(Enneagram)은 Ennea(아홉)와 gram(그림, 선, 도형), 두 단어가 합해진 것으로 아홉 개의 점이 있는 그림을 뜻한다. 에니어그램은 고대의 전통에 기원을 두고 있으며, 삶의 변화를 위한 심리적이고 자기발견적인 영적체계이며, 아홉 가지의 성격유형을 뜻한다(Valentino, 2000).

에니어그램은 하나의 유형만을 말하지 않고 그 유형이 가진 힘의 중심, 유형의 잠재적이고 발달적인 날개성향, 유형의 스트레스 포인트와 안정 포인트의 역동적인 방향성까지를 제시한 내면적이고 역동적이고 동기적인 경향성까지를 포함한다(Riso & Hudson, 2003). 에니어그램은 지속적인 발달의 과정을 거쳐 발달하고 있는 청소년들의 심리적인 내부동기에 초점을 두고 있으므로 그러한 내부동기에 입각하여 자기를 인식하고 타인과 관계를 맺으며 다양한 흥미와 초점을 둔 탐색적 활동을 통해 자아를 발달시킬 수 있다(Wagner, 2001).

에니어그램 성격유형론에서 제시할 수 있는 다양한 성격의 조망은 청소년에게 올바르게 건강한 자기인식의 관점을 제공하고 나아가 다른 사람을 수용할 수 있는 정신적 수용력을 기르도록 돕는다. 또한 이것은 자아중심적인 청소년시기에 객관적이고 상호 소통할 수 있는 조망능력을 길러주어 건강한 적성, 흥미, 진로 등의 관점으로 발전해나갈 수 있도록 도울 수 있다. 청소년기의 에니어그램은 행동특성, 자아인식, 타인수용, 상황조망의 영역으로 발달, 특징지어 고찰할 수 있다. 또한 청소년기에는 핵심욕구를 내면적으로 인식하고 외부적으로 타인과의 상호작용을 통하여 자아정체감을 이룰 수 있음을 알 수 있다(이은하, 2008; 2014).

에니어그램 기질별 청소년기의 특성을 <표 II-1>로 살펴보면 다음과 같다.

〈표 II-1〉 청소년기 에니어그램 기질적 특성

| 핵심욕구        | 자아인식   | 타인수용   |
|-------------|--|--|
| 1유형<br>완전욕구 | 기준이 정확하고 깔끔한 것을 좋아해서 정리정돈을 잘 하기도 하고 속으로 잘하려고 애를 쓰는 경향이 있어서 남들이 옳지 못한 행동을 볼 때는 화를 잘 내기도 한다. 자신이 완전해야 한다고 여기면서 스스로를 성찰하고 고치려고 하기 때문에 일, 공부, 기준 등에 완전 집중하는 경향이 있다.  | 다른 사람과의 관계에서 상대방과의 관계에서 해야 할 도리, 원칙, 기준 등을 중요시하고 자기 자신과 타인을 규칙, 기준에 맞추어 통제하고 싶어 하는 경향이 있다. 자신의 생각에 절대적이고 옳은 기준을 세우고 그것을 지키고 싶어 하기 때문에 타인과 함께 있을 때 ‘엄격하다. 꼼꼼하다’는 이야기들을 듣는다.   |
| 2유형<br>사랑욕구 | 사랑이 많고 잘 돕기 때문에 때로는 자기 일보다 친구들의 일이나 관심사에 주의를 기울일 때가 많고 친구를 사귀는 것을 중요한 일로 생각하고 늘 주변의 분위기, 상황을 살피는 경향이 있다.   | 자기의견, 생각보다 앞서서 먼저 다른 사람들의 의견에 따라가는 경향 때문에 자기생각, 의견을 정리하지 못하여 스트레스를 받기도 한다. 구체적으로 자신의 원함, 주장을 숨기지 않고 자신이 원하는 것이나 자기가 해야 할 것을 먼저 하는 습관을 기르는 것이 중요하다.   |
| 3유형<br>성공욕구 | 내면에서 느끼는 자신에 대한 평가와 외부에서 주어지는 평가가 일치할 수 있도록 자신의 과업, 성과, 조건에 집중하고 몰두하는 경향이 있다. 그렇기 때문에 일이나 자료를 효율적으로 정리하고 시간을 관리하여 다양한 활동을 하는 것을 좋아한다. 주위에 알릴 수 있거나 책임감을 느낄 수 있는 자리를 선호하며 앞장서서 리드 하는 것을 좋아한다.                         | 다른 사람과의 관계에서 남보다 앞서고 싶고 성취하고 싶기 때문에 자신도 모르게 타인과 경쟁하기 쉽고 자신이 세워놓은 계획, 목표에 대해 다른 사람들이 조언, 지적, 간섭하는 것을 싫어한다. 외면으로 성취적이고 자신감 있어 보이고 싶기 때문에 내면의 불편함, 어려움 등을 감추기 쉽다.   |
| 4유형<br>독특욕구 | 자기 자신의 내면적인 감정, 사실, 지각 등을 중요시하기 때문에 자신이 의미 있게 여기는 것들에 자주 심취될 때가 있다. 주위상황, 사람들의 반응에 대해 민감하고 ‘왜 그래야만하지?, 난 다르게 보는데’ 등의 물음과 같은 창조적인 남다른 의문과 시각을 가지고 있다. 아름다운 것을 좋아하고 예술적인 취미를 동경하는 면이 있다. 그러다보니 자신만의 감정에 빠져 힘들어할 때가 있다. | 다른 사람과의 관계에서 사실적인 정보, 객관적인 사실보다는 감동을 중요하게 여기고 의미적 사실, 감정적인 공감 등을 필요로 하기 때문에 주변의 사람들로부터 ‘분위기 있다. 예민하다. 까다롭다’는 평가를 들을 수 있다. 다양한 많은 사람들과의 관계보다 소수의 사람들과 깊이 있게 만나는 것을 선호하는 경향이 있다. 사실보다는 감정을 중요시여기는 태도에서 구체적이고 객관적인 것을 볼 필요가 있다. |

〈표 II-1〉 청소년기 에너지그림 기질적 특성

(계속-1)

| 핵심욕구        | 자아인식  | 타인수용   |
|-------------|---|--|
| 5유형<br>전지욕구 | 스스로 현명하고 깊이 생각하는 사람이 되고 싶어 하고 원리를 알려 하며 자신이 생각하는 것이 온전하고 완전하다고 여겨질 때까지 심사숙고하는 경향이 있다. 다른 친구들보다 주위의 시선, 영향들보다는 자신이 원하는 것이나 흥미로운 주제를 좋아한다. 논리적으로 자기생각을 전개하는 것을 동경하고 즐겨한다. 친구들로부터 사색가, 철학자 등의 별명으로 불리기도 한다.                        | 자신이 관심 있는 주제나 탐구적 상황에서 주도적이고 적극적으로 자기표현과 주장을 하는 반면, 타인과의 관계에서 주체가 없는 개인적인 이야기, 감정 등을 이야기하기 어려워하는 경향이 있다. 본인 스스로 먼저 사람들에게 다가서거나 말을 거는 등의 사회적 면이 다소 부족해서 스트레스를 받기도 한다. 다양한 친구들과 어울리는 경험을 쌓는 것이 필요하다. |
| 6유형<br>안전욕구 | 자신이 내면에서 안전하다고 여기는 기준, 규칙을 따르고 싶어 하고 외부의 신뢰로운 사람, 상황, 조건들에 의해 지원을 받고 싶어 한다. 그렇기 때문에 믿을 수 있는 공동체에 헌신하고 신중하며 협조를 잘 한다. 여러 번 반복해서 한 가지 상황, 생각, 사건들을 고려하기 때문에 실수, 예외적인 상황을 만들기를 원하지 않는다. 하지만 신뢰로운 생각, 판단을 내리게 되면 적극적으로 지원하는 경향도 있다. | 다른 사람과의 관계에서 믿음, 신뢰를 중요시 여기고 깔끔하고 정돈된 것을 좋아하고 주어진 것들을 신중하게 여러 번 생각하는 경향이 있어 주변으로부터 ‘믿을만하다. 확실하다’는 평가를 듣기도 한다. 그것이 6유형의 성실형에게는 부담, 스트레스로 작용하기도 한다.  |
| 7유형<br>행복욕구 | 자신이 계획하고 상상하는 것에 대해 해보고 싶은 열정이 생기고 바로 실행에 옮기면 다 될 것 같은 계획으로 가득 차 있다. 상황에 대한 긍정적인 적응력이 있고 낙천성이 뛰어나다. 열정과 모험심이 있어 자신이 원하는 즐거움, 흥미를 쫓아 실행하는 스타일이다. 그러다보니 장기적인 계획과 실천을 하는 것을 힘들어할 수 있다. 꾸준히 자기생각, 계획에 흔들리지 않고 진행해나가는 의지가 필요하다.      | 다른 사람과의 관계에서 명랑하고 순간적인 재치로 분위기, 상황을 즐겁게 만드는 경향이 있다. 소수보다 다양한 친구들과 어울리는 것을 좋아하고 쉽게 친해지는 편이다. 심각하고 진지한 분위기를 불편하게 여기고 밝고 따뜻한 면을 보는 것을 좋아한다. 그러다 보니 관계가 즐겁고 명랑한 피상적 관계가 되기 쉽다.                         |

〈표 II-1〉 청소년기 에니어그램 기질적 특성

(계속-2)

| 핵심욕구         | 자아인식   | 타인수용   |
|--------------|--|--|
| 8유형<br>힘의 욕구 | 자신이 확장되고 싶고 강하고 싶은 마음이 있기 때문에 주도적으로 내가 타인, 일을 통제하기를 원하고 실천하는 스타일이다. 자신이 하고자 하는 것에 대해 의지도 강하고 책임감이 강하다. 그러다보니 주위사람들에게 '도전적이다, 지배적이다'라는 말을 듣기 쉽다. 타인을 배려하고 관계를 살펴보는 것 또한 필요하다. | 다른 사람과의 관계에서 다른 사람보다 강한 우위에 있고 싶고 보호하고 책임지는 역할을 하고 싶기 때문에 다른 사람들을 이끄는 것을 좋아한다. 부과된 책임을 다하려고 하고 정의롭고 의지적인 것에 관심이 있다. 다른 사람으로부터 '듬직하다, 인정할 수 있다'는 평가를 들을 때 더 자신감이 생기고 열심히 하는 경향이 있다. 때로는 그것이 지나쳐서 '강압적이다, 통제적이다'라는 평가를 듣기도 한다. |
| 9유형<br>평화욕구  | 자신내면에서 완전하게 잘 해내고 싶은 이상적 기준이 있고 외부로는 힘 있게 보이고 싶은 마음이 함께 있어 속마음이 잘 드러나지 않는 경향이 있다. 그렇기 때문에 외부에서 볼 때에는 상황에 대한 전반적인 수용을 잘하고 갈등이 일어나는 것을 피함으로 사람들이 편안해한다.                        | 타인과의 관계에서 평화롭고자 하는 욕구 때문에 자기의견보다는 남의 의견을 받아들이고 말이 없고 느긋한 편이다. 자기주장, 의견 등을 내세우는 것이 갈등을 일으키는 것이라고 여기기 때문에 참고 인내하는 편이다. 그러다 보니 자기내면에 분노와 어려움 등이 쌓여도 표현을 못하고 갈등할 때가 있다. 너무 오래생각하거나 참기보다는 자기주장을 하는 노력 또한 필요하다.                    |

## 2. 에니어그램과 진로

Cusack(1996)은 청소년과 함께 한 워크샵에서 에니어그램은 학생들의 힘과 청소년의 자기이해, 그들의 부모와 좋은 관계를 맺을 수 있다는 것을 알 수 있었다. 또한 에니어그램이 교육자간, 부모, 교장 선생님과의 관계를 증가시킬 수 있는 효과적인 영향을 줄 수 있다는 것을 연구, 조사하였다.

Brugha(1998)는 에니어그램의 이해가 의사결정의 발달구조에 기여한다는 것을 알 수 있다고 하였고, proposition, perception, pull, push의 네 가지 사이클을 규정하였다.

Pinder(2006)는 에니어그램을 이해하는 진로상담은 개인, 그룹, 사회에 관한 분석적이고 창조적인 사고, 정보를 제공할 수 있다는 것을 연구하였다.

또한 그에 대한 후속연구로 Newgent와 Perosa(2000)는 에니어그램을 통한 자신에 대한 이해가 진로탐색에 유용한 도구이며 고등학생의 진로결정에 영향을 줄 수 있고 진로에 관한 교실환경을 어떻게 개선할 수 있는 지를 보여준다.

에니어그램에 따른 성격에 대한 이해는 위기에 직면한 학생들을 이해하고 진로, 직업에 관한 힘을 기르는데 학교 현장에서 유용하게 쓰일 수 있다. 에니어그램 체계는 학생, 학부모, 교사들이 가진 교육적 관리상황에 대한 자기인식을 하는데 사용될 수 있다.

또한, Levine(2003)은 학교 상담자들과 교육자들이 에니어그램을 활용하는 것은 학생들마다 지닌 각 성격, 기질적 패턴에 대한 인식과 훈련을 통해 학생들을 상담하는 데 필요한 지식과 도움을 준다고 하였다.

또한 에니어그램에 대한 구체적이고 명확한 유형, 성격에 대한 이해는 교육을 하는 사람들에게 보다 적합한 교육을 하도록 하는데 도움을 준다(Bartlett, 2001; 2008).

에니어그램을 활용하여 각자 자기 성격유형에 적합한 전공과목, 직업 및 작업환경을 찾게 할 수 있다. 또한 동일한 직장 내에서도 각자의 유형에 따라 적합한 배치를 할 수 있다. 주어진 직업을 통해 각자 발휘될 수 있는 개성과 유형의 힘을 개발할 수 있다.

적성, 직업을 선택하는 조건은 자신의 성격 및 흥미, 자신의 적성 및 능력, 자신이 가진 소질 및 숙련 기술, 일에 대한 도전감, 직업에 대한 사회적 가치, 경제적 보상(수입)정도, 자기발전의 기회, 가족들의 권유, 여가선용의 기회, 존경하는 분들의 영향 등의 다양한 요인에 따라 결정하게 된다. 그에 따라 타고난 기질적 특성을 고려한 진로지도, 적성탐색은 매우 필요한 일이라 여겨진다.

또한, 각자 자기 성격유형에 맞는 일처리 유형을 이해함으로써 보다 효율적인 적응을 할 수 있다. 자신이 선택한 진로장면에서 건가한 인간관계, 일에 대한 만족감, 능력발휘 등을 할 수 있도록 도울 수 있다(이은하, 2007).

에니어그램을 이해하는 것은 청소년들의 자아정체성을 구체화할 수 있게 도울 수 있고 진로선택에 영향을 줄 수 있다. 또한 긍정적인 자아개념을 형성할 수 있게 자기이해에 도움을 줄 수 있다(김진영, 2001; 김영복, 2000; 김종창, 2006).

따라서 에니어그램 기질별 자기이해와 특성적인 흥미, 적성을 이해하는 것은 청소년기의 자아개념과 진로성숙에 긍정적인 영향을 미치는 것을 알 수 있다. 한국고용정보원(2008) 연구에 따르면 기질적 특성과 핵심적인 직업적 관심, 직업적 환경을 이해하면 진로에 유용한 도움을 받을 수 있다고 하였다.

또한 Denham(2012)는 진로와 직업생활이 에니어그램의 각 9가지 기질특성에 따라 핵심적성과 좋은 직업적 환경에 대한 이해를 도울 수 있다는 것을 알 수 있다. 이에 대한 결과를 <표 II-2>를 통해 알 수 있다.

1유형의 주요성향은 개혁성향으로 기계나 도구의 정확계측, 결함개선의 핵심적 특성이 있고 기계, 계측능력의 적성이 있다. 이들은 한결같은 구조화된 환경에는 적응을 잘할 수 있으나 부정확하고 복잡, 모호한 환경에는 부적응하기 쉽다. 또한 세상이 완벽하기 원하기 때문에 끊임없이 사람들과 세상을 향상시키고자 한다.

〈표 II-2〉 9가지 에니어그램 기질 환경모형에 대한 설명

| 기질특성       | 핵심특성                     | 요구 적성     | 적응적 환경             | 부적응적 환경              |
|------------|--------------------------|-----------|--------------------|----------------------|
| 1유형<br>개혁형 | 기계나 도구의<br>정확계측, 결합개선    | 기계, 계측 능력 | 한결같고 잘<br>구조화된 환경  | 부정확하고<br>복잡, 모호한 환경  |
| 2유형<br>조력형 | 상담, 교육, 서비스,<br>조력, 봉사활동 | 대인지향적 능력  | 배려적<br>관계적 환경      | 독립적,<br>기계적 환경       |
| 3유형<br>성취형 | 목표달성, 설득,<br>동기부여활동      | 경험 및 영업능력 | 인정받고<br>성취가 보장된 환경 | 성과, 인정과<br>무관한 환경    |
| 4유형<br>창조형 | 문학, 음악, 미술 등의<br>창조활동    | 예술적 능력    | 창조적, 대안적 환경        | 보수적, 반복적<br>환경       |
| 5유형<br>탐구형 | 개념탐구, 연구 활동              | 학구적 능력    | 독립적, 탐구적 환경        | 관계적 서비스 환경           |
| 6유형<br>성실형 | 규칙을 정리하고<br>준수하는 활동      | 사무적 능력    | 안전하고 정리,<br>준비된 환경 | 위기, 불확실한 변화<br>많은 환경 |
| 7유형<br>낙천형 | 다양한 아이디어,<br>호기심유발 활동    | 대처적 능력    | 모험적, 즐거운 환경        | 신중, 정확<br>규칙준수환경     |
| 8유형<br>도전형 | 설득, 지시, 지도활동             | 지도적 능력    | 도전적, 주도적 환경        | 순응적<br>감성적 표현 환경     |
| 9유형<br>중재형 | 중재, 화합, 통합,<br>연합활동      | 중재적 능력    | 갈등, 긴장이<br>해소된 환경  | 경쟁적<br>위기대처적 환경      |

2유형의 주요성향은 조력성향으로 상담, 교육, 서비스, 조력, 봉사활동의 핵심적 특성이 있고 대인지향적인 능력에 적성이 있다. 배려적이고 관계적인 환경에는 적응을 잘할 수 있으나 독립적, 기계적 환경에는 부적응하기 쉽다. 또한 관대하고 사려 깊은 사람으로 보이기를 원하기 때문에 다른 사람의 욕구를 위해 조력하고 그를 통해 영향력과 감사를 받기를 바랄 수 있다.

3유형의 주요성향은 성취성향으로 목표달성, 설득, 동기부여활동의 핵심적 특성이 있고 경험 및 영업능력 능력에 적성이 있다. 인정받고 성취가 보장된 환경에는 적응을 잘할 수 있으나 성과, 인정과 무관한 환경에는 부적응하기 쉽다. 또한 성과 때문에 심리적, 신체적으로도 자신을 지나치게 몰아세울 수 있으므로 지칠 수 있다.

4유형의 주요성향은 창조성향으로 문학, 미술, 음악 등의 창조활동의 핵심적 특성이 있고 예술적 능력에 적성이 있다. 창조적, 대안을 표현할 수 있는 환경에는 적응을 잘할 수 있으나 보수적, 반복적인 환경에는 부적응하기 쉽다. 또한 내적으로 다른 사람과의 깊은 관계, 관련성을 원할 수 있으므로 원하는 기대와 실재가 다르게 여겨질 수 있다.



5유형의 주요성향은 탐구성향으로 개념탐구, 연구 활동의 핵심적 특성이 있고 학구적 능력에 적성이 있다. 독립적, 탐구적 환경에는 적응을 잘할 수 있으나 관계적 서비스를 제공해야 하는 환경에는 부적응하기 쉽다. 또한 개척해야 하는 분야에 대해 몰입하는 연구조사를 함으로 영향력을 주는 것에 대해 관심과 적성이 있을 수 있다.

6유형의 주요성향은 성실성향으로 규칙을 정리하고 준수하는 활동의 핵심적 특성이 있고 사무적 능력에 적성이 있다. 안전하고 정리, 준비된 환경 환경에는 적응을 잘할 수 있으나 위기, 불확실한 변화가 많은 환경은 부적응하기 쉽다. 또한 6유형은 확실하고 의미 있고 정리된 지원을 바라는 경향이 있다.

7유형의 주요성향은 낙천성향으로 다양한 아이디어, 호기심유발 활동의 핵심적 특성이 있고 상황대처능력에 적성이 있다. 모험적, 즐거운 환경에는 적응을 잘할 수 있으나 신중, 정확한 규칙준수환경에는 부적응하기 쉽다. 또한 7유형은 자극, 흥분, 호기심을 가지고 다양한 선택하는 것을 즐기고 고통과 불편을 피하는 경향이 있다.

8유형의 주요성향은 도전성향으로 설득, 지시, 지도활동의 핵심적 특성이 있고 지도적 능력에 적성이 있다. 도전적, 주도적 환경에는 적응을 잘할 수 있으나 순응적, 감성적 표현 환경 환경에는 부적응하기 쉽다. 또한 8유형은 자율성을 원하고 책임지고 결정하기 원하며 리더적 경향이 있다.

9유형의 주요성향은 중재성향으로 중재, 화합, 통합, 연합활동의 핵심적 특성이 있고 중재적 능력에 적성이 있다. 갈등, 긴장이 해소된 환경에는 적응을 잘할 수 있으나 경쟁적, 위기대처적 환경에는 부적응하기 쉽다. 또한 9유형은 자기를 둘러싼 세계와 사람들과 연합을 원하기 때문에 동의적, 협조적이며 분노를 잘 표현하지 않는 경향이 있다.

### 3. 에니어그램 기질별 직업에 대한 가치

Ginger(2010)는 *How to choose the right job using the enneagram*에서 에니어그램 유형별 가치는 개인을 이끌 신념과 원칙을 깊게 보유하고 있으며, 노력을 이끄는 원동력이 될 수 있다. 또한 직업선택에 있어 직무상의 기술, 능력이 아닌 가치와 깊은 관련이 있음을 강조하고 있다.

따라서 에니어그램의 기질적 특성적 가치인식은 직업과 적성을 조화롭게 이해하고 적응해가는 주요한 과제라고 할 수 있다. 기질특성별 직업적 선호가치에 대해 <표 II-3>을 통해 비교, 정리하였다.

〈표 II-3〉 기질특성별 직업적 선호가치

| 기질특성       | 기질특성별 직업적 선호가치   |
|------------|--|
| 1유형<br>개혁형 | 완벽, 높은 자질, 실수를 용납하지 않음, 개선, 결점정리                         |
| 2유형<br>조력형 | 사람들이 높이 존중받고 동기부여 되도록 다른 사람을 보살피는 것, 타인의 복지와 사회적 서비스의 제공 |
| 3유형<br>성취형 | 그들의 노력에 대한 결과를 얻는 것, 경제적 성취와 사회적 지위                      |
| 4유형<br>창조형 | 독창성과 자기표현/독창적인 자기표현, 정서, 감정의 창조적 표현                      |
| 5유형<br>탐구형 | 자율성, 전문적인 역량, 사실을 기반으로 한 이해, 지식의 개발과 습득                  |
| 6유형<br>성실형 | 충성심, 지지, 정직함, 규준 준수, 규칙이행                                |
| 7유형<br>낙천형 | 제한(통제)로부터의 자유, 즐거움, 새로움, 아이디어 제시, 호기심유발                  |
| 8유형<br>도전형 | 공평성(공정성), 정직함, 영향력, 금전적 성취와 사회사업, 정치영역에서의 권력 획득          |
| 9유형<br>중재형 | 모든 사람들과의 경청, 조화, 상호간의 존중, 조화로움, 연합됨, 통합적 질서 만들기          |

#### 4. 에니어그램과 선호, 흥미

에니어그램 각각의 9가지 유형은 생각, 감정, 행동의 패턴을 설명하고 있는데, 이는 직업적 기술, 능숙함을 배우는 것이 아니라 직업적 흥미와 연관되어 있음을 설명한다.

##### 1) 에니어그램 유형의 생각, 감정, 행동의 패턴

###### (1) 1유형(개혁형)

매사에 꼼꼼하고 완벽을 추구하기 때문에 주위에서 ‘성실하다’, ‘모범생이다’라는 이야기를 많이 듣는다. 내면에는 이상적이고 도덕적인 기준이 높아 그것을 실천하고 싶어 하고 외부로는 잘못된 것, 결점 있는 것을 바로 잡고자하는 의지가 나타나기도 한다. 반성을 잘 하고 어디서든 모범이 되려고 노력한다.

(2) 2유형 (조력형)

마음이 따스하고 친절해서 다른 사람들을 돕는 것을 좋아하고 명랑하고 친구들과 함께 있는 것을 즐거워한다. 다른 사람들에 대한 관심이 높고 주도적으로 다른 사람들을 위한 봉사활동, 나눔을 즐겨한다. 때로는 지나치게 타인을 의식하고 타인에게 자신을 맞추려고 하는 경향이 있다. 다른 사람들이 자신에게 보내는 관심에 민감하며 ‘좋은 사람, 착한 사람’이라는 이미지를 보여주고 싶어 한다. 감정이 풍부하고 표현하는 것을 좋아하며 사랑받고 싶어 한다.

(3) 3유형(성취형)

나름대로의 목표를 세우고 열심히 생활해나간다. 주위에서 보내는 인정과 찬사를 즐거워하며 높은 목표를 성취해갈 때 자부심이 생겨난다. 목표설정을 하면 그것을 추진해나가면서 열심히 노력하는 상태를 즐겨하고 경쟁과 효율성을 중요시 여긴다. 때로는 자신의 감정, 사실보다 주위에서 보여주는 평가와 인정에 지나치게 몰두되어 긴장하기 쉽다. 잘하는 사람이라는 인상과 평가를 받고 싶기 때문에 지나치게 주어진 과제, 도전에 몰두하는 경향이 있다.

(4) 4유형(창조형)

매사에 독특성과 나만의 것을 원하는 경향이 있다. 사물이 가진 아름다움을 깊이 있게 바라보며 고독함, 우울함, 신비스러움 등과 깊은 감정을 잘 느낀다. 내면의 감정을 중요시하고 꿈, 상상, 예술적인 감각들을 추구한다. 분위기가 있는 상황을 좋아하며 창조적이며 공감적인 경향이 있다. 때로는 그것이 자신의 감정에 몰두하는 경향을 띠게 되고 사람들과 거리감을 느끼기도 한다. 누군가로부터 이해받고 싶고 본질적인 가치 등에 관심을 가진다.

(5) 5유형(탐구형)

정보를 검색하고 관찰하는 것을 좋아하며 관심이 가는 주제, 책, 개념들을 꾸준히 공부하며 깊게 몰두하는 경향이 있다. 문제가 생기면 스스로 해결하려고 노력하고 가능한 모든 정보를 모두 정리한 후에 결정을 내리는 것을 즐긴다. 한 가지 사실을 살피면서 정확하고 완전하게 이해가 될 때까지 탐구하는 경향이 있다. 이러한 성향이 때로는 감정을 억압하고 논리적이고 사실적인 정보만을 중시하는 태도로 침묵하는 행동적 습관이 있다.

(6) 6유형(성실형)

안전하고 성실하게 준비하는 것을 즐거워하며 꼼꼼하고 잔걱정이 많다. 안전에 대한 생각을 하고 미래에 대한 계획을 중요하게 여기고 친구와의 믿음, 약속을 열심히 준수하려고 노력한다. 주어진 숙제, 과제들을 성실히 해내는 것을 중요하게 여기고 정해진 틀, 시간, 규칙을 지켜가는 것을 좋아한다. 확실한 것, 믿을 수 있는 것들에 대해 관심이 많으며 때로는 지나치게 정확하고

확실한 것을 추구하기 때문에 자신도 모르게 소심해지고 의심하게 되는 경향이 있다. 그러면서 불안한 마음이 들고 안전해지기 위해 확인하고 점검하는 행동적 습관이 있다.

(7) 7유형(낙천형)

여러 친구들과 어울리고 놀기를 좋아하며 체계나 계획에 의해 움직이는 것보다 빠르게 움직이고 생각, 상상하는 것을 좋아한다. 창조성이 있고 흥미와 즐거움들을 잘 파악하며 즐길 줄 아는 성향을 선호한다. 다양한 상상, 아이디어를 생각하고 호기심이 많으며 여러 가지를 경험하기 원한다. 그렇기 때문에 여러 가지 동시다발적인 즐거운 계획을 세우고 즐거운 계획을 경험하기 위해 어렵고 힘든 상황들을 피하고 즐거움과 신나는 것을 쫓아 분주해지는 행동적 습관이 있다.

(8) 8유형(도전형)

강함을 추구하고 자기를 주장하는 사람으로 매사에 힘과 통제하기를 원한다. 강한 지도력으로 성공하는 것을 선호한다. 상황에 대한 지배력이 크고 철저한 통제의식과 책임의식을 자신의 자랑으로 여긴다. 적극적이고 리더가 되고 싶어 하고 의리를 중요시 여긴다. 그렇기 때문에 자신의 강함을 타인에게 알리고 싶어 하고 지배하고 주도적으로 이끌려고 하는 행동적인 습관이 있다.

(9) 9유형(중재형)

조화와 평화를 바라는 사람으로 매사에 원만함과 협력을 원한다. 사람들이나 일등에 대한 수용력이 넓으며 조화지향적인 성향을 선호한다. 주위상황, 사건, 일 등에 동화되고 다양한 관점을 중재하는 것을 좋아하며 느긋한 편이다. 적극적이고 주도적으로 상황, 과제, 사람들과의 관계를 해결하기보다 기다리는 편이다. 평화롭고자 하는 생각이 자주 들다보니 부정적 감정을 회피하고 판단과 결정을 미루게 되는 수동적인 행동적 습관이 있다.

2) 기질에 따른 흥미, 적성 및 선호

이양선(2014)의 연구에 의해 에니어그램 성격유형별 직업적 선호, 직업적 흥미를 정리해보면 <표 II-4>과 같다.

〈표 II-4〉 기질특성에 따른 흥미, 적성, 선호하는 일

| 기질특성       | 흥미, 적성  | 선호하는 일   |
|------------|---|--|
| 1유형<br>개혁형 | 일에서도 기준이 정확히 있는 일을 하고 싶어 한다. 분석적인 틀, 규정을 만들고 그 규정이 가진 오류들을 수정하는 일, 분석, 섬세한 관찰이 요구되는 일이 적성에 맞다.                                  | 무질서한 과제를 구조화하고 체계화하는 것과, 실용적이고 구체적인 일을 좋아한다. 너무 많은 과제를 가지게 되면 좌절할 수 있다.  |
| 2유형<br>조력형 | 직관을 중요시하고 사람에 따라 영향을 받는 일을 하고 싶어 한다. 사람들과 함께 하는 교육, 상담분야의 일이나 공감, 도움, 정서적인 지지가 요구되는 일이 적성에 맞다.                                  | 다른 사람들에게 영향을 주고 돕는 일을 좋아하며, 사람들의 삶에서 차이를 만드는 것을 선호한다.  |
| 3유형<br>성취형 | 일에서도 목표를 중요시하고 효율성, 능력에 따라 영향을 받는 일을 하고 싶어 한다. 많은 사람들로부터 인기를 얻는 일, 계획, 실천이 요구되는 분야와 목표를 구체적으로 알 수 있고 성과가 드러나는 일이 적성에 맞다.        | 사회적으로 높이 존경받는 다른 사람들과 일하기를 좋아하고 인정, 조건, 목표가 분명한 일을 선호한다. 이러한 높은 자존감이 없으면 좌절할 수 있다.                               |
| 4유형<br>창조형 | 일, 대인관계에서도 독특함, 정체성을 중요시하고 독립성 등이 제공되는 조건하에서 일을 하고 싶어 한다. 자신의 독특함을 드러내고 표현할 수 있는 일, 아름다움, 음악, 미술 등 예술적인 분야가 적성에 맞다.             | 4유형은 창조적인 방법으로 그들의 능력과 그들 자신을 표현할 수 있는 심도 깊은 의미와 목적을 가진 일을 선호한다.   |
| 5유형<br>탐구형 | 일, 대인관계에서도 얕, 구체성을 중요시하고 정보를 제대로 인식할 충분한 시간 등이 제공되는 조건하에서 일을 하고 싶어 한다. 문제나 과제를 논리, 추리 등으로 해결해가는 것, 지속적인 관찰과 탐구가 필요한 분야가 적성에 맞다. | 5유형은 그들의 시간과 에너지에 대한 수요를 그들이 조절할 수 있는 그들에게 흥미를 주는 주제에서 그들의 지식이 증가되고 활용될 수 있는 일을 선호한다.                            |
| 6유형<br>성실형 | 일, 대인관계에서도 안전함, 성실, 정확함을 중요시하고 안정성 등이 제공되는 조건하에서 일을 하고 싶어 한다. 요구된 체계에 맞추어 논리를 전개하는 것이나 이론적 전개에 따라 결과가 구체적으로 제시되는 분야가 적성에 맞다.    | 문제해결과 위기처리를 할 수 있는 도전을 즐긴다. 해결해야하는 문제와 평가되는 위험이 없다면 6유형은 무감각해지고 지루해진다. 너무 많은 위험은 그들이 과도하게 불안해지고 충동적인 선택을 하도록 한다. |

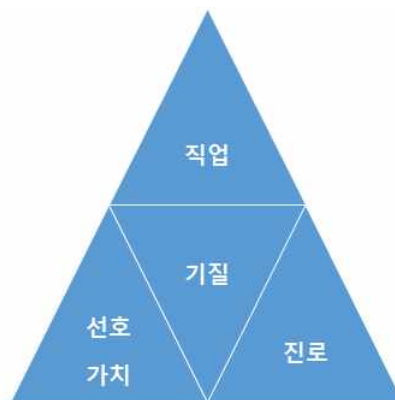
〈표 II-4〉

(계속)

| 기질특성       | 흥미, 적성  | 선호하는 일   |
|------------|---|--|
| 7유형<br>낙천형 | 일, 대인관계에서도 재미, 기쁨을 중요시하고 자유롭고 제한이 없는 조건하에서 일을 하고 싶어 한다. 재미나 관심에 대한 흐름을 따라가는 것과 빠른 전환과 순발력이 요구되는 분야가 적성에 맞다.               | 창조성, 혁신, 가능성, 그리고 관습적인 사고를 넘는 도전 상황을 좋아한다. 한계가 있거나 비판적이라고 느낄 때, 좌절할 수 있다.                          |
| 8유형<br>도전형 | 일, 대인관계에서도 주도성, 책임을 중요시하고 권한이 보장되는 조건하에서 일을 하고 싶어 한다. 집단, 모임 등의 리더가 되거나 지배할 수 있게 되는 것과 조직체를 통솔하거나 자율적인 권한이 있는 분야가 적성에 맞다. | 책임자가 되기를 좋아하고 자기주장적이다. 주도적으로 나서서 일을 지휘하는 것을 선호한다. 문제를 처리하고 개념화하기보다 실제적으로 현장에서 움직이고 결과를 보는 것을 선호한다. |
| 9유형<br>중재형 | 일, 대인관계에서도 화합, 수용성을 중요시하고 협력 등이 제공되는 조건하에서 일을 하고 싶어 한다. 사물, 일, 사람들과의 조화와 수용을 이루는 분야가 적성에 맞다.                              | 다른 사람들과 조화로운 방식으로 일하기를 좋아한다. 간혹 갈등을 중재하고 대화를 촉진한다. 9유형은 다른 사람들의 합의에 도달하는 것과 서로서로 존중하며 대하는 것을 선호한다. |

### III. 연구방법

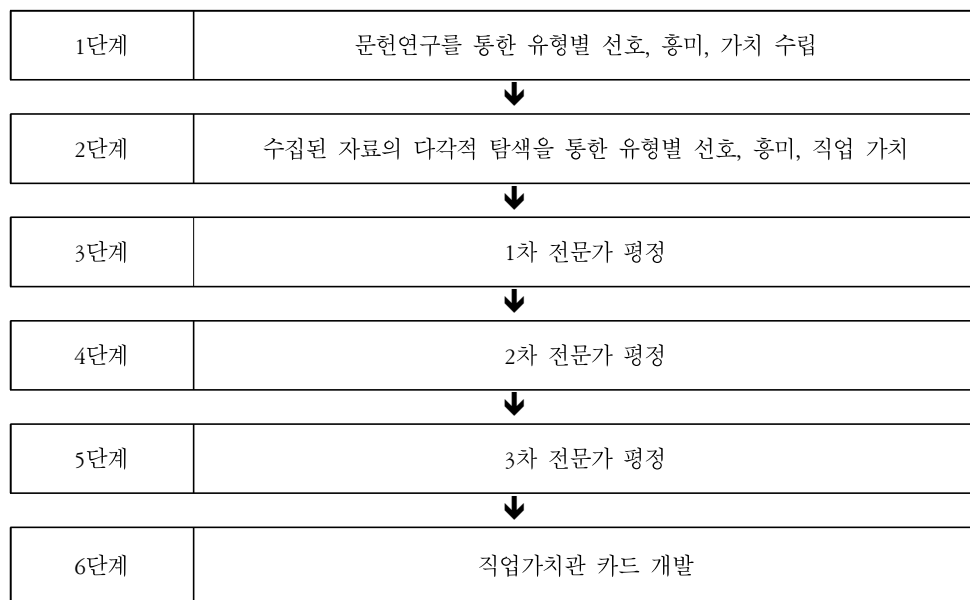
#### 1. 개발모형



〈그림 III-1〉 에니어그램 직업가치모형

에니어그램 기질유형마다 고유한 선호가치가 있고 이러한 선호가치는 삶의 가치관 및 직업관, 진로에 영향을 미칠 수 있으므로 선호가치를 이해하는 것은 직업가치를 정리하고 통찰하는데 기여할 수 있다고 본다. 이에 따라 에니어그램 직업가치모형을 <그림 III-1>과 같이 정리하여 모형화하고자 한다.

## 2. 단계별 연구절차



〈그림 III-2〉 직업가치관 카드 개발 단계

### 1) 1단계: 문헌연구를 통한 유형별 선호, 흥미, 가치 수집

에니어그램 기질별 직업가치카드 개발하기 위하여 국내외 에니어그램과 적성, 흥미, 진로와 연관된 20여개의 논문, 기사, 자료 등에서 유형별 선호, 흥미, 가치를 수집하여 자료를 조사하였다.

### 2) 2단계: 수집된 자료의 다각적 탐색을 통한 유형별 선호, 흥미, 직업 가치

수집된 자료의 다각적 탐색을 통하여 각각 에니어그램 기질별 유형의 선호, 흥미, 직업가치를 분류, 체계화하였다. 분류된 선호, 흥미, 직업가치들을 탐색적 절차에 의하여 각각의 자료로 정리하였다.

3) 3단계: 1차 전문가 평정-선택적 표현

〈표 III-1〉 1차 9인 평정수

| 1차 |    |    |    |    |    |    |    |    |
|----|----|----|----|----|----|----|----|----|
| A  | B  | C  | D  | E  | F  | G  | H  | I  |
| 23 | 22 | 21 | 32 | 20 | 25 | 20 | 23 | 21 |

탐색적 방법에 의해 유형별 에니어그램심리역동전문가 9인에 의한 평정을 1, 2, 3차에 걸쳐 진행하였다. 에니어그램심리역동전문가 9인은 6년 이상 에니어그램심리역동을 강의하고 상담을 전공한 각 유형별 전문가이다. 1차로 각각 자신의 심리역동적 성격유형에 맞는 선호, 흥미, 직업가치적 표현구절 20가지를 선택하게 하였다. 탐색적 연구에 의하여 1차 평정을 함으로 20~32가지의 선택을 20가지로 정리하였다.

4) 4단계: 2차 전문가 평정-의미적 개념화

〈표 III-2〉 2차 9인 평정수

| 2차 |    |    |    |    |    |    |    |    |
|----|----|----|----|----|----|----|----|----|
| A  | B  | C  | D  | E  | F  | G  | H  | I  |
| 11 | 13 | 14 | 15 | 10 | 11 | 12 | 11 | 10 |

2차 전문가평정에서 1차 평정에 의해 탐색된 20가지의 선호, 흥미, 직업가치적 표현구절 20가지 중에서 10개의 의미적 개념들로 정리, 평정하게 하였다. 탐색적 연구에 의하여 2차 평정을 함으로 10여개의 의미적 개념이 안 되거나 10여개를 넘는 것을 정리하여 10개의 의미적 개념화를 정의하였다.

5) 5단계: 3차 전문가 평정-최종단어 선정

〈표 III-3〉 3차 9인 평정수

| 3차 |    |    |    |    |    |    |    |    |
|----|----|----|----|----|----|----|----|----|
| A  | B  | C  | D  | E  | F  | G  | H  | I  |
| 10 | 10 | 10 | 10 | 10 | 10 | 10 | 10 | 10 |



3차 전문가평정에서 2차 평정에 의해 개념화된 10개의 의미적 개념으로 각각 3개의 최종단어를 선정하였다.

#### 6) 6단계: 직업가치관 카드 개발

선정된 직업가치관 개념은 선호, 흥미, 직업가치로 각각 정의되었다. 정의된 직업가치관의 개념은 낱개의 카드로 정리되었다. 직업가치관 카드 결과는 <표 III-4>와 같다.

〈표 III-4〉 직업가치관 카드

| 유형           | 직업가치 |    |     | 흥미<br>주제 | 적성 찾기    |
|--------------|------|----|-----|----------|----------|
|              | 1    | 2  | 3   |          |          |
| 1유형<br>완전욕구  | 윤리   | 공정 | 평가  | 기준       | 분석, 평가   |
| 2유형<br>사랑욕구  | 배려   | 관심 | 적응  | 도움       | 공감, 지지   |
| 3유형<br>성취욕구  | 인정   | 능률 | 실용  | 목표       | 목표, 성과   |
| 4유형<br>독특욕구  | 의미   | 창조 | 성찰  | 개성       | 아름다움, 창조 |
| 5유형<br>전지욕구  | 분석   | 독립 | 탐구  | 체계       | 관찰, 탐구   |
| 6유형<br>안전욕구  | 책임   | 준비 | 계획  | 안전       | 근거, 결과   |
| 7유형<br>행복욕구  | 호기심  | 열정 | 즐거움 | 모험       | 전환, 순발력  |
| 8유형<br>힘의 욕구 | 도전   | 확신 | 리더  | 통제       | 주도, 지도   |
| 9유형<br>평화욕구  | 조화   | 중재 | 수용  | 중재       | 조정, 균형   |

## IV. 연구결과

### 1. 연구결과

본 연구에서는 선호가치를 이해하는 것은 직업가치를 정리하고 통찰하는데 기여할 수 있기 때문에 에니어그램 직업가치를 모형화하고 에니어그램 기질별 직업가치관 카드를 개발하고자 하였다. 직업가치관 카드개발의 1차 개발절차는 에니어그램 기질별 직업가치카드 개발을 하기 위하여 국내외 에니어그램과 적성, 흥미, 진로와 연관된 20여개의 논문, 기사, 자료 등에서 유형별 선호, 흥미, 가치를 수집하여 자료를 조사하였다. 2차 개발절차는 수집된 자료의 다각적 탐색을 통하여 각각 에니어그램 기질별 유형의 선호, 흥미, 직업가치를 분류, 체계화하였다. 분류된 선호, 흥미, 직업가치들을 탐색적 절차에 의하여 각각의 자료로 정리하였다. 수집된 자료에 대한 다각적인 탐색을 통해 성격유형별로 선호하는 선호, 흥미, 직업가치로 분류하였다. 탐색적 방법에 의해 유형별 에니어그램심리역동전문가 9인에 의한 평정을 1, 2, 3차에 걸쳐 진행하였다. 에니어그램심리역동전문가 9인은 6년 이상 에니어그램심리역동을 강의하고 상담을 전공한 각 유형별 전문가이다. 1차로 각각 자신의 심리역동적 성격유형에 맞는 선호, 흥미, 직업가치적 표현구절 20가지를 선택하게 하였다. 탐색적 연구에 의하여 1차 평정을 함으로 20~32가지의 선택을 20가지로 정리하였다. 2차 전문가평정에서 1차 평정에 의해 탐색된 20가지의 선호, 흥미, 직업가치적 표현구절 20가지 중에서 10개의 의미적 개념들로 정리, 평정하게 하였다. 탐색적 연구에 의하여 2차 평정을 함으로 10여개의 의미적 개념이 안 되거나 10여개를 넘는 것을 정리하여 10개의 의미적 개념화를 정의하였다. 3차 전문가평정에서 2차 평정에 의해 개념화된 10개의 의미적 개념으로 각각 3개의 최종단어를 선정하였다. 선정된 직업가치관 개념은 선호, 흥미, 직업가치로 각각 정의되었다.

### 2. 진로상담에의 활용

이를 통하여 개발된 직업가치관 카드를 진로상담에 활용할 때 개인을 통한 진로를 탐색할 수 있는 가치 찾기와 내적 가치인식에 초점을 맞추어 진행될 때 각각의 진로의식이 성장할 수 있도록 도울 수 있다. 또한 집단 활동에는 그룹별로 모여 활동하면서 첫째로 자기가 가장 선호하는 모습을 찾고 왜 나에게 의미 있는지 연결하여 토의해보는 경험을 통해 나와 타인을 통해 보는 자기이해를 돕는다. 둘째로 찾아진 가치를 정리하고 내가 좋아하는 흥미를 찾아보고 정리되지 않았던 흥미를 탐색할 수 있다. 셋째로 내가 가장 중요하게 여기는 직업적 가치를 5가지를 찾아서 자신의 선호하고 흥미롭게 여기는 것과 연결해보는 시간을 갖는다. 기질과 선호, 흥미, 직업적가치가 연결될수록 건강한 진로성숙이 될 수 있을 것이다. 순위별로 하나씩 순위를 매기

면서 내 인생에서 중요한 가치도 찾을 수 있을 것이다. 이로써 진로상담 중 직업적인 것만을 이해하는 표층적인 것에서 의미적이고 탐색적인 자신을 살펴보고 자신을 이해하는 작업을 하는데 유용한 도움을 준다.

## V. 논의 및 결론

한 개인이 진로를 선택할 때 적성, 흥미, 선호, 능력발휘, 가족, 친구, 사회경제적 지위, 정신 및 신체건강, 가족관계 등 많은 사항이 고려되어야 할 것이다. 직업가치를 반영한 기존의 직업가치관 카드는 일반적이고 피상적인 측면이 있어 청소년의 개인적 특성에 편차를 둔 구체적이고 다양한 가치를 포함하고 있지 못하다는 한계가 있다. 이에, 본 연구는 에니어그램과 진로에 관한 기질별 직업가치, 선호, 흥미에 대하여 문헌연구를 하였다. 또한 이를 통해 에니어그램의 활용을 통한 직업가치관 카드를 개발함으로써, 보다 효과적인 청소년 진로지도나 진로상담을 진행하는데 그 목적을 둔다. 직업가치관 카드개발의 1차 개발절차는 선행연구, 문헌조사를 통하여 에니어그램의 성격유형별 선호, 흥미, 가치를 수집하였다. 2차 개발절차는 수집된 자료에 대한 다각적인 탐색을 통해 성격유형별로 선호하는 선호, 흥미, 직업가치로 분류하였다. 3차 3인의 전문가 평정을 통하여 직업가치관 카드를 개발하였다. 이를 활용하여 청소년들에게 진로상담 시 활용할 수 있는 프로그램을 제시하였다. 이러한 기질별 직업가치카드 개발은 향후 에니어그램 기질에 대한 이해도 함께 함으로써 청소년상담에도 기여할 수 있을 것이다.

후속연구로는 기질별 진로코드를 개발하여 각각의 특성이 연결된 특성화된 진로탐색이 될 수 있도록 안내하는 연구가 필요하다. 또한 각각의 특성이 반영된 진로상담을 통해 진로의식이 성장되어가는 질적 사례연구가 요구되어진다. 에니어그램 기질적 욕구와 심리역동적인 체계를 정리하여 실제 직업과 진로상담현장에 활용될 수 있는 모델적 연구도 필요할 것이다.

## 참고문헌

- 공윤정 (2005). Holland 이론의 문화적 적합성에 관한 이론적 고찰. **상담학연구**, 6(4), pp. 1225-1244.
- 김영복 (2000). **에니어그램 워크샵을 통한 삶의 변화에 관한 연구**, 석사학위논문, 창원대학교.
- 김종창 (2006). **에니어그램프로그램이 고등학생의 자아정체감과 자기효능감에 미치는 효과**, 석사학위논문, 창원대학교.
- 김진영 (2001). **에니어그램 자아발견 워크샵이 청소년의 자아정체감에 미치는 영향**, 석사학위

논문, 명지대학교.

안창규 (1996). **진로 및 적성탐색검사의 해석과 활용**. 서울: 가이던스.

에니어그램을 활용한 학습태도검사(2013). 에니어그램심리연구소.

유홍준 외 (2014). 청소년들의 직업포부 변화에 대한 직업가치의 영향, **한국인구학**.

이양선 (2014). 에니어그램을 활용한 학습태도요소개발 및 학습코칭에의 활용. **에니어그램심리역동학회지: 에니어그램심리역동연구**, 1(1), pp. 135-157.

이은하 (2007). 청소년용 에니어그램 성격검사도구 개발 및 진로탐색 활용에 관한 연구, **아동교육**, 16, pp. 235-252.

이은하 (2008). **청소년용 에니어그램 성격검사도구개발 및 상담에의 활용**. 박사학위논문, 순천향대학교 대학원 교육과학과.

이은하 (2014). 에니어그램 청소년용 성격검사를 활용한 청소년인성 패턴사례에 관한 연구. **에니어그램심리역동학회지: 에니어그램심리역동연구**, 1(1), pp. 25-54.

이은하, 이양선 (2014). 자아의식현상과 에니어그램심리역동에 관한 상담모델 연구. **에니어그램심리역동학회지: 에니어그램심리역동연구**, 1(1), pp. 225-247.

이현림, 최창식, 박인숙 (2004). 일반계고등학교 학생의 인성유형과 진로선택 경향의 분석. **상담학연구**, 5(4), pp. 1081-1094.

한국고용정보원 (2008). **직업선호도 검사 개정 연구보고서 (1차년도)**, 서울: 한국고용정보원.

Bartlett, C. (2001). *A Handbook for Psychotherapists and Counselors Using the Enneagram*. Ones in psychotherapy, LCSW.

Bartlett, C. (2008). Viewing therapy Through a New lens. *Enneagram monthly April*. pp. 20-21.

Brugha, C. (1998). The structure of development decision-making. *European Journal of Operational research*, 104, pp. 77-92.

Callahan, W. J. (1992). *The Enneagram for Youth Counselor's Manual*. Loyola University Press.

Cusack, G. (1996). Discovering the Enneagram. *Montessori Life*, 8, pp. 34-35.

Denham, T (2012). Career and Worklife Navigating happily through your professional life About the Bloggers A self-assessment tool. the Enneagram posted on August 10, 2012.

Holland, J. L. (1997). *Making Vocational Choices*. A theory of vocational personalities and work environment(3rd,ed). Psychological Resources, INC, Odessa,FL.

Lapid-Bogda, G. (2010). Career Choices for Enneagram: *How to choose the right job using the enneagram*. <http://theenneagraminbusiness.com/2010/10/>.

Levine, L. (2003). *Know your parenting personality*. New York: John Willey & sons.

Newgent, R., & Perosa, L., & Perosa, S. (2000). *Using the enneagram personality types to career exploration and identity career obstacles in a multicultural classroom setting*: collaboration initiative. Unpublished manuscript.

- Pinder, M. (2006). *Spirituality and career development: Using the enneagram*. In N.
- Riso, D. R., & Hudson, R. (2003). *Discovering Your Personality Type The Essential Introduction to the Enneagram*. revised and expanded. Boston: Houghton Mifflin.
- Valentino, R. (2000). *The Enneagram Workbook Understanding Yourself & Others*. New York: Sterling.
- Wagner, J. (2001). *Group Enneagram Styles*. Creedence Cassettes.

## Development of Occupational Value Cards for Each Enneagram Temperaments and its Application on Youth Guidance

Eun Ha Lee\* · Su Jin Kim\*\*

When a person choose a career, many respects should be considered - such as aptitudes, interests, preferences, display of ability, family, friends, socioeconomic status, mental and physical health, family relationships, etc. The existing cards that reflect the occupational value has its limits because they show general and superficial aspects, such that they are not including a variety and specific deviation values that is based on the individual characteristics. Therefore, this study was done as literature study, which is about temperamental-occupational value, preferences and interests on the Enneagram and career. The purpose of this study is to develop occupational value cards using enneagram, and then to proceed more effective youth career guidance or career counseling through this. The primary development process of occupational value cards was done by collecting each enneagram personality types' preference, interests, values through the previous studies and literature survey. The Secondary development process was done by classifying each enneagram personality types' preference, interests, occupational values through a multifaceted search of the collected data. Lastly, through a three experts rating, the occupational value cards were developed. Based on the result, the program was suggested for youth career counseling.

*Key words : Enneagram, Occupational Value, Career Guidance*

---

\* Corresponding Author: Eun Ha Lee / Head Professor (major in Enneagram and healing counseling) in Graduate School of Seoul Jangsin University / E-mail: epdi2003@naver.com

\*\* Su Jin Kim / Head of Yeonsu-gu Youth Counseling Welfare Center / 4th floor, Community service center, Yeonsu 3-dong, Yeonsu-gu, Incheon / Tel: (032) 749-6295 / E-mail: blackjoe2510@hanmail.net